

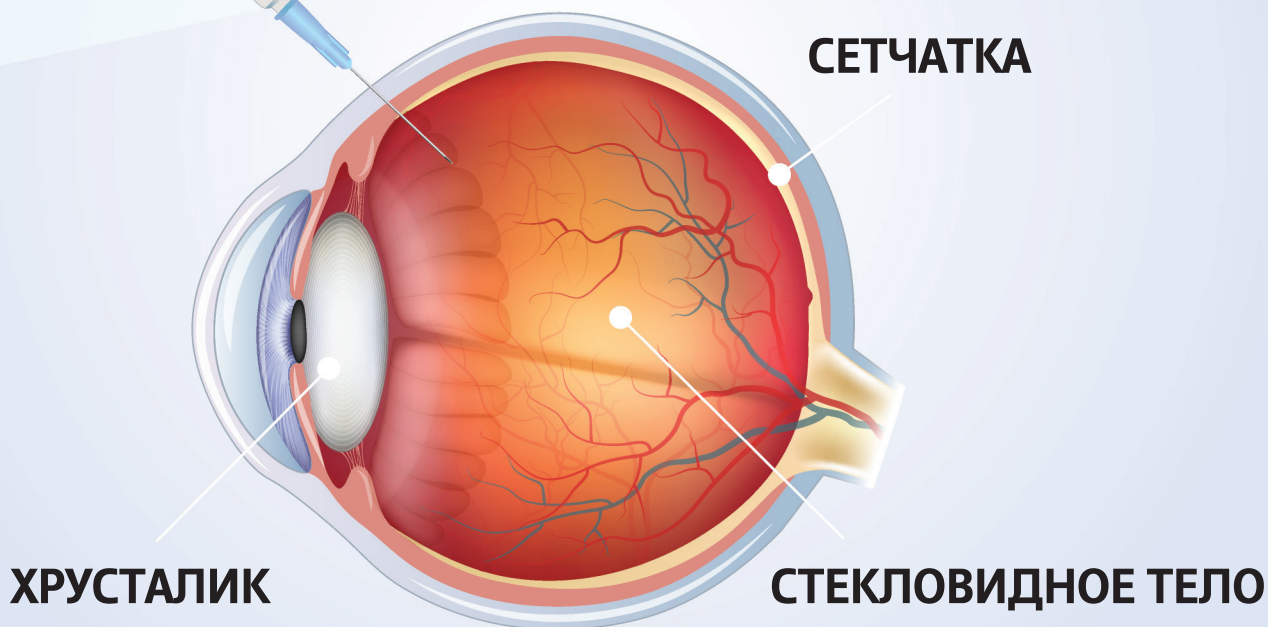


Общероссийская общественная организация
АССОЦИАЦИЯ ВРАЧЕЙ-ОФТАЛЬМОЛОГОВ

ИНТРАВИТРЕАЛЬНЫЕ ИНЪЕКЦИИ (ИНФОРМАЦИЯ ДЛЯ ПАЦИЕНТОВ)



**ВАМ ПРЕДЛОЖЕНО ВВЕДЕНИЕ
В ПОЛОСТЬ ГЛАЗА СПЕЦИАЛЬНОГО
ПРЕПАРАТА (ИНТРАВИТРЕАЛЬНАЯ
ИНЪЕКЦИЯ) ДЛЯ ЛЕЧЕНИЯ
ГЛАЗНОГО ЗАБОЛЕВАНИЯ**



Интравитреальная инъекция – это процедура введения лекарства с помощью тонкой иглы внутрь глаза в полость, заполненную стекловидным телом.

Её выполняет врач-офтальмолог, специализирующийся на этом виде лечения.

ДЛЯ ЧЕГО ПРИМЕНЯЮТСЯ ИНТРАВИТРЕАЛЬНЫЕ ИНЪЕКЦИИ?

Интравитреальные инъекции используются для лечения различных заболеваний структур, расположенных внутри глаза, – сетчатки, сосудистой оболочки и стекловидного тела. Наиболее распространёнными из них являются возрастная макулярная дегенерация – ВМД, диабетическая ретинопатия и окклюзии вен сетчатки.

Введение лекарственных средств непосредственно внутрь глаза позволяет добиться наилучших результатов лечения, что подтверждено многочисленными международными исследованиями самого высокого уровня. В настоящее время интравитреальные инъекции являются одним из наиболее распространённых методов лечения заболеваний глаз: ежегодно в мире выполняются десятки миллионов подобных процедур.

КАКИЕ ПРЕПАРАТЫ ПРИМЕНЯЮТСЯ В ВИДЕ ИНТРАВИТРЕАЛЬНЫХ ИНЪЕКЦИЙ*?

- Лекарства из группы средств, препятствующих новообразованию сосудов (анти-VEGF препараты),
- глюкокортикостероиды для интравитреального введения,
- фибринолитические средства.

О ЧЁМ ОБЯЗАТЕЛЬНО НУЖНО СООБЩИТЬ ЛЕЧАЩЕМУ ВРАЧУ?

Для выявления противопоказаний к проведению процедуры врач должен знать:

- были ли у Вас ранее случаи аллергии или плохой переносимости препарата, который планируется ввести,
- есть ли у Вас признаки воспаления глаза или острая инфекция в любой части тела,
- если Вы беременны, планируете беременность или кормите грудью,
- был ли у Вас сердечный приступ или инсульт в течение последних шести месяцев.

ТРЕБУЕТСЯ ЛИ ПОДГОТОВКА К ИНЪЕКЦИИ?

В большинстве случаев специальной подготовки не требуется. Иногда врач назначает закапывание в глаз в течение нескольких дней антимикробных глазных капель (при необходимости их использования лечащий врач сообщит название, кратность и продолжительность их применения).

Отменять лекарства, которые Вы принимаете на постоянной основе для лечения общих и глазных заболеваний (например, антиглаукомные или противовоспалительные капли), как правило, не нужно.

В день процедуры Вам могут потребоваться сменная одежда и обувь. Кроме того, не следует приезжать в клинику за рулём транспортного средства, а также пользоваться косметикой для век и ресниц в день инъекции. Следует также учесть, что, как правило, после инъекции на глаз накладывается повязка. Поэтому, если второй глаз видит плохо, Вам может потребоваться помощь для возвращения домой.

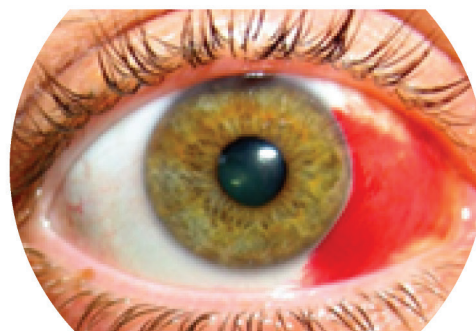
*В стекловидное тело могут вводиться только разрешённые для этого лекарственные средства в строго определённых дозировках.

КАКОВЫ ОЩУЩЕНИЯ ВО ВРЕМЯ ИНЪЕКЦИИ?

Интравитреальные инъекции выполняются с использованием обезболивания (в стандартных случаях достаточно закапывания обезболивающих капель за несколько минут до процедуры). Кратковременный дискомфорт от инъекции сопоставим с ощущениями при взятии анализа крови.

ЧЕГО ОЖИДАТЬ ПОСЛЕ ИНЪЕКЦИИ?

Нередко после инъекции возникает кратковременное ощущение жжения или инородного тела («песка») в глазу как реакция на препараты, которыми обрабатывают глаз до и после процедуры для профилактики воспаления. В течение нескольких дней после процедуры могут сохраняться плавающие помутнения («кляксы», «мушки»).



Достаточно часто встречаются небольшие кровоизлияния под слизистую оболочку глаза (конъюнктиву) в месте, куда входила игла. Они не опасны, выглядят, как красное пятно на «белке» глаза (см. рисунок), лечения не требуют и проходят в течение недели.

Существует вероятность временного повышения внутриглазного давления (ВГД), что может сопровождаться ощущением «распирания», тяжести в глазу. ВГД обычно возвращается к исходному уровню через несколько минут, но у пациентов с глаукомой для его нормализации может потребоваться больше времени, и ВГД необходимо контролировать.

Для предотвращения потенциального инфицирования и иных осложнений рекомендуется исключить попадание в глаз пыли, проточной воды, избегать любых видов чрезмерной активности в день инъекции. Других ограничений нет.

ЧЕГО ОПАСАТЬСЯ ПОСЛЕ ИНЪЕКЦИИ?

Серьёзные осложнения при интравитреальных инъекциях возможны, но возникают очень редко. Наиболее опасными являются:

- развитие внутриглазной инфекции (эндофталмит),
- неинфекционная воспалительная реакция (псевдоэндофталмит),
- кровоизлияние в стекловидное тело (гемофтальм),
- отслойка сетчатки.

Вы должны незамедлительно сообщить врачу, если у Вас есть признаки и симптомы серьёзных осложнений, такие как:

- боль или дискомфорт в глазу, сохраняющиеся более суток после процедуры или усиливающиеся,
- значительное увеличение количества плавающих помутнений в глазу после инъекции,
- повышенная чувствительность глаза к свету,
- выраженное ухудшение зрения,
- сильное покраснение глаза (распространяется на весь «белок» и, как правило, сочетается с болями в глазу; см. рисунок).





ВАЖНО!!! ПОПРОСИТЕ ЛЕЧАЩЕГО ВРАЧА УТОЧНИТЬ НОМЕР ТЕЛЕФОНА, ПО КОТОРОМУ ВЫ МОЖЕТЕ НЕЗАМЕДЛИТЕЛЬНО СООБЩИТЬ ОБ ОПАСНЫХ СИМПТОМАХ, ПЕРЕЧИСЛЕННЫХ ВЫШЕ, ИЛИ АДРЕС ЦЕНТРА НЕОТЛОЖНОЙ ОФТАЛЬМОЛОГИИ, РАБОТАЮЩЕГО В ВЫХОДНЫЕ ДНИ.

ДЛЯ ОБРАЩЕНИЯ ЗА НЕОТЛОЖНОЙ ПОМОЩЬЮ



Кроме этой памятки перед инъекцией или непосредственно после нее Вы должны получить рекомендации о Ваших действиях после процедуры (могут быть назначены глазные капли на несколько дней), а также о дате следующего визита к врачу (обычно через 4-6 недель после инъекции).

МОЖНО ЛИ ОТКАЗАТЬСЯ ОТ ЛЕЧЕНИЯ?

Да, Вы имеете право принять решение самостоятельно или обсудив ситуацию с близкими. Однако следует учесть следующие обстоятельства:

- в большинстве случаев интравитреальные инъекции назначаются тогда, когда другие способы лечения отсутствуют или заведомо менее эффективны;
- заболевания сетчатки угрожают частичной или полной потерей зрения, зачастую необратимой;
- Вы можете задать своему лечащему врачу вопросы относительно конкретных целей и перспектив лечения в Вашем случае.

Если Вы согласны на интравитреальную инъекцию, то будьте готовы к тому, что Вам предложат подписать информированное согласие.

ПОВТОРНЫЕ ИНТРАВИТРЕАЛЬНЫЕ ИНЪЕКЦИИ

Интравитреальные инъекции – незаменимый инструмент для лечения многих заболеваний, большинство из которых имеет хроническое течение, то есть требует поддерживающего лечения и периодических посещений врача с целью контроля состояния. Повторные инъекции могут исчисляться десятками, но при этом обычно они безопасны и хорошо переносятся.

В настоящее время ведутся исследования, благодаря которым, как мы надеемся, вскоре станут доступны препараты более длительного действия.



Общероссийская общественная организация
АССОЦИАЦИЯ ВРАЧЕЙ-ОФТАЛЬМОЛОГОВ

Настоящая памятка разработана и утверждена ведущими российскими офтальмологами, специалистами Экспертного совета по заболеваниям сетчатки и зрительного нерва Общероссийской общественной организации «Ассоциация врачей-офтальмологов» в 2020 году.

Дополнительную информацию Вы можете получить на сайте Ассоциации врачей-офтальмологов в разделе «Для пациента»:
<http://avo-portal.ru/forpatients>